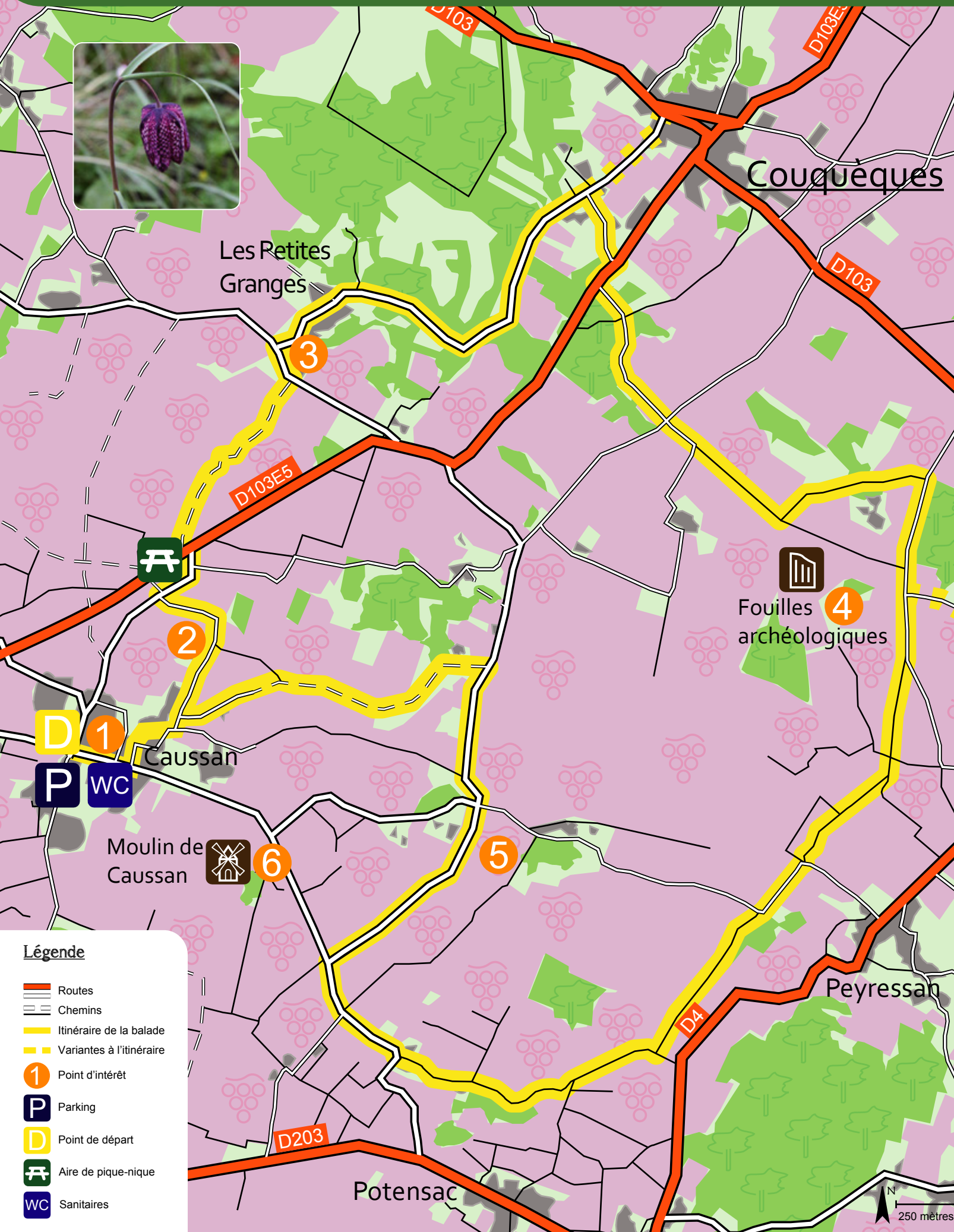


La Blaignanaise

Flashez !

Et retrouvez ce circuit sur votre mobile avec Google Maps



Point de départ place de l'église, rue de Verdun à Blaignan (Caussan)

Prenez la "rue de Verdun", passez devant l'église St Pierre de Caussan 1 et la croix de mission de 1872 et tournez à gauche à 240m direction "Château Lagrave/Noisettines" – rue du 19 mars 1962.

Depuis le 1er janvier 2019, la municipalité de Blaignan a fusionné avec celle de Prignac, formant ainsi Blaignan-Prignac. L'ancienne commune de Blaignan réunissait les hameaux de Blaignan et de Caussan. Le Bourg autrefois situé à Blaignan, s'était développé à Caussan. La commune avait cependant conservé le nom de Blaignan, réminiscence de l'ancienne maison noble, dont le château était implanté sur la butte du lieu-dit Blaignan. Au XI^{ème} siècle, une abbaye et un cimetière furent construits à proximité du château. L'abbaye fut démolie après la guerre de 1940. L'église actuelle "Eglise St-Pierre", édifiée au XIX^{ème} siècle au centre du nouveau bourg de Caussan, fut restaurée en 1970.

Continuez sur ce chemin en direction de l'entreprise "Les Noisettines du Médoc" 2, où vous pouvez vous arrêter pour une dégustation. Au croisement, tournez à droite et marchez jusqu'au croisement avec la D103. Au cédez-le-passage, tournez à gauche en utilisant l'accotement enherbé et traversez la D103 50m plus loin pour accéder au chemin blanc au milieu des vignes. Attention la traversée de la D103 est dangereuse, soyez vigilant. Marchez tout droit au milieu des vignes pendant 800m jusqu'au croisement avec une petite route goudronnée. Tournez à gauche, marchez 140m et tournez à droite après la croix de mission 3 - hameau Les Petites granges - où vous verrez de jolies maisons en pierre. Cette croix datant de 1864 a été érigée en souvenir d'une mission, après la tourmente révolutionnaire, où il fallut, pour les représentants de l'église catholique romaine, restaurer la pratique religieuse. En général elle porte une inscription (celle du prédicateur) et la date de cette mission.

A la patte d'oie à droite, prenez la route de Civrac. Continuez sur cette route de campagne peu fréquentée et parfois ombragée jusqu'au hameau de Cantérane, rue des Abbés Paul. Sur cette route, entre les mois de mars et de mai, vous aurez l'occasion d'observer des orchidées sauvages et la Fritillaire Pintade (voir photo), une fleur rose foncée qui ne pousse qu'en milieu humide. Devenue rare, elle est interdite de cueillette. Toxique, elle servait notamment à repousser les taupes. Tournez à droite au croisement rue des Aulaniers. Au bout de la rue, au cédez le passage, tournez à droite – rue Charles Plumeau. Attention cette route bien que limitée à 70 km/h reste dangereuse.

Empruntez le premier chemin goudronné sur votre gauche situé au cœur du virage. Marchez en bordure du bois, puis le long des vignes, jusqu'au prochain croisement. Continuez tout droit sur le chemin d'en face, chemin qui tournera à gauche au bord des vignes puis continuez sur le chemin de terre. Au bout du chemin, tournez à droite pour continuer sur une route goudronnée. Sur votre droite, vous trouverez un corps de ferme et 160 mètres plus loin, les restes de fouilles archéologiques 4. A cet emplacement se tenait une villa gallo-romaine datant du 1^{er} siècle - début du II^e ou III^e siècle. Continuez tout droit. 250 mètres plus loin, dans le virage, prenez le chemin de vignes à votre droite et longez le grillage d'une maison. Au croisement suivant, allez toujours tout droit jusqu'à l'intersection avec une route goudronnée et tournez à droite. Cette route vallonnée vous offre de superbes points de

vue plongeants sur les vignes et notamment sur la butte de Blaignan. Au bout de cette route, avant le virage, prenez le chemin de terre à gauche et redescendez-le par la droite pour longer les vignes. Tournez à droite après la zone de pâturages, longez la clôture jusqu'à la patte d'oie où vous prendrez à droite de la haie. Continuez tout droit en longeant les vignes situées sur la partie haute du sentier.

Possibilité de remonter sur votre droite jusqu'à la croix de mission datée de 1881. Un banc en pierres vous attend, l'occasion de faire une halte et d'observer un joli point de vue sur la chapelle de Potensac.

Le chemin redescend sur la droite le long du bois. Continuez tout droit. Sur votre droite au loin, la Butte de Blaignan 5. Continuez tout droit sur le chemin blanc bordant le Château Taffard de Blaignan. Vous êtes sur la route de Hontane. A la prochaine intersection, continuez tout droit sur la droite.

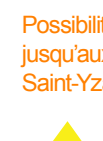
En remontant le petit chemin à gauche, 80 m après l'intersection au niveau du panneau "Hontane", vous aurez accès à 2 moulins à vent dont un est resté en bon état. De là-haut vous aurez un très beau point de vue sur le moulin de Courrian et les vignobles.

Remontez la route. Arrivé en haut tournez à droite, vous passez derrière le Moulin de Courrian 6. Continuez toujours tout droit. A la prochaine intersection, allez tout droit. A droite, le Château et la Butte de Blaignan. Montez la butte pour profiter de la vue sur les vignes et sur un pigeonnier restauré que vous pourrez visiter discrètement. Suivez la route goudronnée sur 550m. Tournez à gauche au lieu dit "Patiras". Allez tout droit et à la prochaine intersection tournez à gauche pour revenir au point de départ.

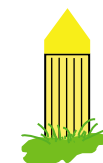
Prolongez votre balade...



Connexion avec : Boucle de Saint-Martin (12,2 km), Boucle d'Ordonnac (14,5 km), Boucle de la rivière (18,1 km).



Possibilité de rallonger l'itinéraire en cheminant jusqu'aux villages de Couquèques (+ 1,2 km A/R) ou Saint-Yzans-de-Médoc (+ 3,4 km).



Itinéraire départemental vers Bégadan ou Saint-Christoly-Médoc.

À ne pas manquer...



Les Noisettines du Médoc

La commune de Blaignan-Prignac reste associée au nom des Noisettines du Médoc, une confiserie artisanale dont la recette subsiste depuis 1649.

Visite et dégustation gratuites.

Ouvert toute l'année du lundi au samedi

Du 1^{er} septembre au 30 juin : 10h/12h et 14/18h.
Du 1^{er} juillet au 31 août : 9h/12h30 et 14h/18h30.

Tél. : +33 (0)5 56 09 03 09

La butte de Blaignan

De nombreux documents attestent que le village de Blaignan est né sur les hauteurs de cette butte et que diverses seigneuries s'y seraient succédées.

De la forteresse médiévale datée du XII^e siècle, il ne subsiste que quelques ruines, jouxtant l'abbaye et l'ancien village de Blaignan situés sur cette butte, qui dominent les actuelles installations viticoles du nouveau château.

De l'Abbaye, des murs de la forteresse et de la maison de maître, il ne reste aujourd'hui aucune trace. Sur la partie boisée se trouve encore (enfoui) l'ancien cimetière qui jouxtait l'abbaye. En montant sur la droite se trouvait un tunnel (aujourd'hui comblé). Selon les anciens, il était relié à l'Abbaye de L'Isle située sur la commune d'Ordonnac.



Le moulin de Courrian

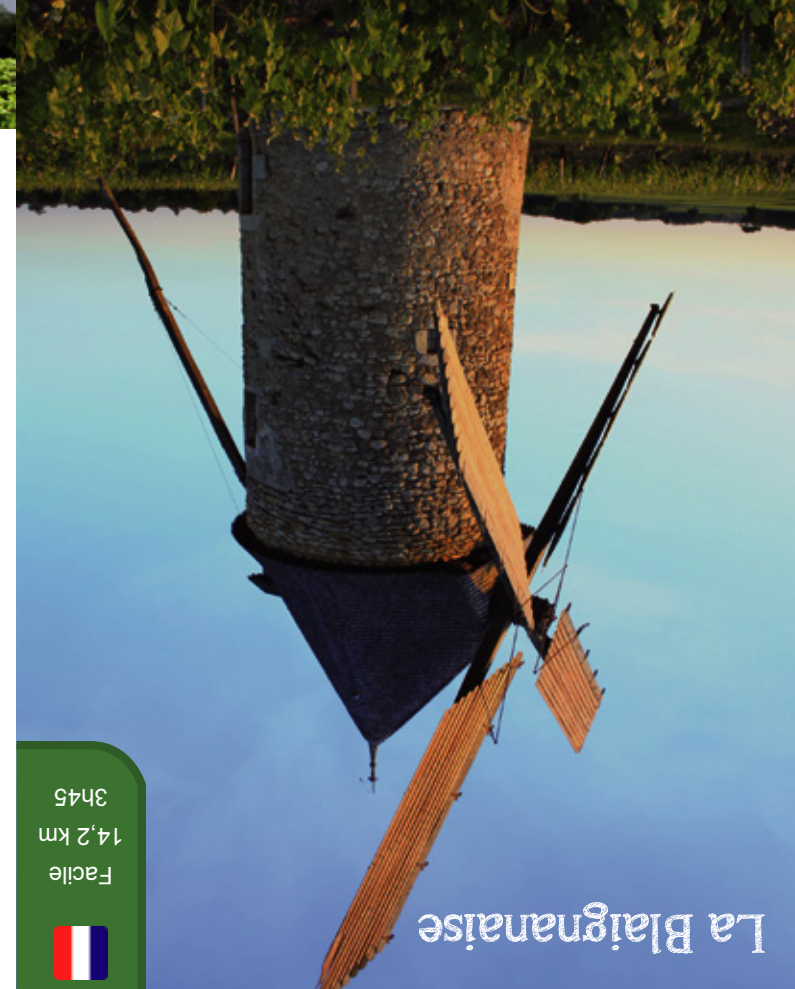
Le moulin à vent de Blaignan, situé au milieu du vignoble, est un moulin à ailes Berton. Restauré en 1981, il possède toujours son mécanisme intérieur. Les ailes Berton changées en 2015, perfectionnement technique du XIX^{ème} siècle, ont été inventées et mises au point par Pierre-Théophile Berton père (1803-1861) et fils (1827-1894).

Formées de fines planches pivotant sur des verrous articulés sur les verges, elles peuvent être déployées et resserrées à

volonté. Elles sont actionnées de l'intérieur du moulin, grâce à un mécanisme à quatre bras solidaire de l'arbre moteur, et suppriment le travail d'entoilage des ailes.

Pour le visiter, prenez rendez-vous au Château Tour Haut Caussan
Tél. : +33 (0)5 56 09 00 77.

6



14,2 km
Facile



BLAIGNAN-PRIGNAC

La Blaignanaise

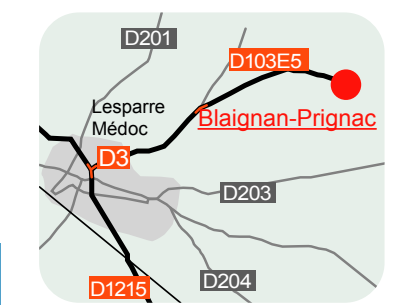
La Blaignanaise

Bienvenue sur la commune de Blaignan-Prignac connue pour ses paysages de vignes et ses moulins à vents. Un itinéraire de randonnée vallonné, longeant en grande partie les vignobles, et offrant de très beaux points de vue panoramiques.

Fiche technique

Distance à parcourir : 14,2 km
Durée : 3h45 - 4h
Difficulté : facile, praticable en toutes saisons
Coordonnées GPS du point de départ (degrés décimaux) : 45.3222, -0.8778
Carte IGN au 1/25000e : n°1434 E

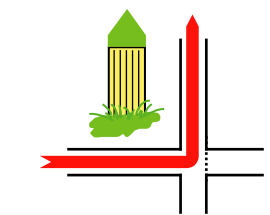
Se rendre au point de départ



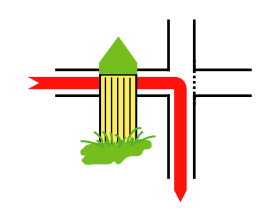
Depuis Lesparre-Médoc, prenez la D3 direction Bégadan, puis à droite la D103e5 direction Blaignan-Prignac sur 1,7 km. Tournez à droite rue de La Cardonne pour rejoindre le hameau de Caussan à Blaignan. Gareez-vous sur le parking de la salle des fêtes.

Le balisage

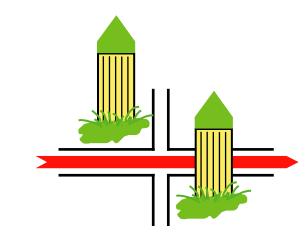
L'implantation des poteaux autour des carrefours vous indiquera s'il faut tourner ou poursuivre tout droit.



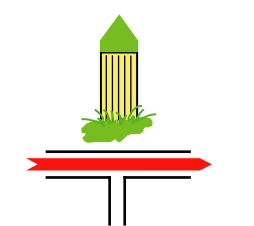
Une balise est placée à gauche avant le carrefour : je tourne à gauche



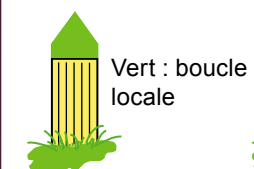
Une balise est placée à droite avant le carrefour : je tourne à droite



Une balise est placée avant et une autre après le carrefour, à l'opposé : je continue tout droit



Une balise est placée face à une bifurcation : je continue tout droit



Vert : boucle locale



Jaune : circuit départemental



Jaune et vert : jonction des deux

Sites patrimoniaux aux alentours...



1 Tour de l'Honneur donjon médiéval du XIII^e siècle à Lesparre-Médoc



2 Eglise St Saturnin Bégadan



3 Château et Tour de By en bord d'estuaire à Bégadan



4 Site archéologique de Brion à Saint-Germain d'Esteuil



5 Abbaye et abbatiiale de Vertheuil



6 Le Palais du costume à Lesparre

Ressources locales

Restauration au port de St Christoly

La Maison du Douanier - Tél. : +33 (0)5 56 41 35 25
La Cabane du Douanier (saisonnier)
Tél. : +33 (0)5 56 73 02 51

Restauration à Civrac

Le Médoc Antillais
Tél. +33 (0)7 69 36 33 79

Commerces

Boulangerie « La Marquissette » à Lesparre Médoc
Vival à Saint-Yzans-de-Médoc
Prévoyez de faire vos courses pour le pique-nique à Lesparre-Médoc :
A l'épicerie fine « Les Délices du Palais »
A l'épicerie vrac & bio « La Maison d'Artémis »

Visites et dégustations

Château Tour Haut Caussan : visite-dégustation gratuite tous les jours sur rendez-vous - Tél. : +33 (0)5 56 09 00 77

Hébergements

Chambres d'hôtes "Le Clos de la Palmeraie" à Ordonnac Tél. +33 (0)5 56 41 63 88
"Coquet Studio" à Ordonnac. Tél. +33 (0)6 82 54 55 61
Chambre d'hôtes « Pierre de Montignac », à Civrac-en-Médoc Tél. +33 (0)5 56 41 58 93
Chambres d'hôtes "Le Moulin" à St-Yzans. Tél.+33 (0)6 32 22 44 68

A proximité

Cabaret Le Saint Sabastien (repas-spectacle)
11 rue Charles Plumeau à Couquèques
Tél. : +33 (0)5 56 41 38 65

Pour plus d'informations rendez-vous sur le site www.medocvignoble.com

Office de tourisme Médoc-Vignoble

Accueil de Pauillac

(Siège de l'office de tourisme)
Maison du Tourisme et du Vin
La Verrerie
33250 PAUILLAC
Tél. : +33 (0)5 56 59 03 08

Accueil de Lesparre

7 bis, place du Maréchal Foch
33340 Lesparre-Médoc
Tél : +33 (0)5 56 41 21 96

E-mail : contact@medocvignoble.com
Site : www.medocvignoble.com



Avec le soutien financier de



Réalisation : L'Atelier Graphique pour l'UTM
Design : Maison du Tourisme et du Vin
Crédits photos : M. Gelasco, Pays Médoc, OT Cœur Médoc, Textes : OT Cœur Médoc, Pays Médoc - Carte : Chris Chiama pour l'Atelier Graphique.
Ce document est issu de forêts gérées durablement et de sources contrôlées. Ne pas jeter sur la voie publique.

Edition n°3